

# DOSSIER DE DÉCOUVERTE DE L'ASSOCIATION



# SOUTENIR UN PROJET DE FERME COLLECTIVE :

## Constats :

Le nombre de fermes familiales diminue peu à peu chaque année avec la crise agricole (rachat des terres pour les agrandissements constants et le rachat du bâti par des particuliers). Un bon nombre de ferme moyenne ne trouve pas de repreneur étants trop grosses. Celle-ci prennent le risque de disparaître en vendant séparément les terres et le bâti. En effet, la tendance actuelle lui préfère les circuits courts, la transformation et des activités qui orientent la ferme vers des activités très diversifiés (visite, ferme pédagogique, gîte, insertion pour l'emploi). Mais elles nécessitent un temps de travail conséquent et il est dur à un repreneur de s'installer sur une ferme moyenne avec ce projet. Le retour en force des porteurs de projet de la ville vers la campagne vient donc s'implanter dans des néo-ferme sur petite surface (chevrerie, maraicher,...). Mais rarement, vers les exploitations existantes.

Notre objectif est d'inventer un modèle propice à la reprise des fermes moyennes comme celle du pigeonier (90 vaches laitières, une centaine d'hectare en verger et culture et une activité d'accueil à la ferme avec une retraite de l'exploitant dans environ 2 ans)

## En chiffre actuellement :



- De nombreux bénévoles investis auquel il faut ajouter les actions des bénévoles de passage comme pour la plantation de haie, la construction des serres, des chassis, la mise en place de la parcelle, etc....

- L'accueil de passage pour une ou plusieurs nuités (2 woofeuses hollandaise, 1 hollandais, une woofeuse parisienne, des jeunes montant un projet en équipe)

- 20 amapiens qui soutiennent financièrement nos actions en préfinançant 1 panier chaque semaine pendant 1 an



- 1 journée collective chaque mois avec de nombreuses rencontres et échange autour de la ferme avec des publics variés ( migrants, scouts, collectifs associatifs, colibris, détenus en fin de peine). L'un des enjeux des journées est de cultiver nos différences et de briser les préjugés. Enjeux sociales d'une ferme comme lieu de rencontre. Auquel il faut ajouter chacune des journées de jardinage collectives non formalisées.

- Les nombreuses rencontres sur la ferme tous les vendredis lors du partage des récoltes avec les amapiens pour faire découvrir la ferme et ces activités aux personnes les plus proches.

- Les participations à des événements ( forum colibris, paradisiac field, fête du lait ) pour sensibiliser et faire découvrir le projet

- Chaque mois depuis le début, les réunions du mois viennent structurer nos actions par le compromis, des ateliers créatifs et de la gestion par consentement ( outil de gouvernance partagé sur lesquels nous nous formons universite-du-nous.org).

- Nos légumes sont aussi utilisé pour faire vivre le territoire, comme pour le centenaire de la libération du quesnoy, Où nous avons fournis une soupe maison à 1000 personnes. Les surplus du vendredis on été régulièrement transmis à des associations.



## Nos solutions : Un projet de ferme collective

Le collectif pour ouvrir le champ d'activités et pouvoir faire évoluer petit à petit la trajectoire de la ferme vers les tendances actuelles ( transformation, accueil, insertion,...) et la pluri-activités.

Terre de Sens, c'est une forte implication de chacun des membres à vouloir faire avec l'autre : une reconnaissance du travail collectif comme un épanouissement personnel par la mise en pratique des outils de la gouvernance partagé, nous construisent ensemble le projet lors des réunions du mois. Tout en favorisant un lieu d'accueil à tout et à chacun qui veut expérimenter une activité sur une ferme collective ( paysan boulanger, élevage, ruche, actions culturelles, accueil de publics en difficultés etc...)

Redonner une place de lieu de vie à une ferme, la réappropriation de "sa ferme" comme un élément de la vie rural ( inspiration d'avant guerre : fête des moissons, lieu d'accueil pour les gens en errance, travail collectif pour soutenir son producteur) est un élément essentiel au projet.

Terre de Sens, c'est une journée collective par mois qui redonne vie à une ferme avec les talents de tous. Chacun de ces événements est accompagné d'un repas commun et d'une volonté de co-construction avec les participants. Mais aussi l'accueil ( woofeurs, bénévoles ...) en dehors de ces événements

La surface moyenne des exploitations françaises est de 55 hectares, soit trois fois moins qu'aux Etats-Unis (155 hectares), 12 fois plus qu'au Mali (4,5 hectares) ou 92 fois plus qu'en Chine (0,6 hectare).

**En gros : Terre de Sens c'est redonner vie à une ferme comme un centre de vie sociale, culturelle et économique où chacun invente en compromis avec l'autre.**



Grâce à tout cela, l'assos c'est aujourd'hui :

- la réhabilitation d'une partie de la vieille cour de ferme par la création et l'usage d'un local associatif, d'une cuisine collective.

- Le soutien direct à des producteurs de la ferme (légumes, fruits) chaque vendredi par le biai de l'ama dont 20 familles font parties

- l'installation sur la ferme en collectif de deux porteurs de projets ( Simon au maraichage et Anthony à l'élevage) tout en permettant de dessiner un nouveau visage à la ferme par la création d'une activité maraichère sur la ferme grâce au soutien de tds.

# SOUTENIR UN PROJET DE FERME COLLECTIVE :

Le Gaec la rose des vents est un groupement agricole d'exploitation en commun situé à Bermeries dans l'Avesnois. Il est composé actuellement de 3 associés et de 2 salariés. Son activité principale est l'élevage laitier auquel on ajoute les activités de grandes cultures, un verger de pomme et de poire, une activité maraîchère et l'accueil de groupe scolaire.

En vue de la cession des associés actuels et de la transmission de la ferme, une association "terre de sens" s'est développée pour expérimenter un modèle de ferme collective et participative, l'association a pour activités principales : la gestion de l'AMAP à la ferme, l'organisation de journées participatives et elle est un soutien à la prise de décision collective pour avancer dans les projets

Terre de Sens Bermeries veut promouvoir au travers de son projet associatif et entrepreneuriale, une écologie fondée sur une dynamique collective favorisant une culture du partage, de l'entraide, de la diversité et de la polyvalence permettant à chaque personne d'être accueillie, de s'épanouir, de partager ses compétences, d'acquérir de nouveaux savoirs et compétences de découvrir ou re-découvrir les métiers de paysans.

Terre de Sens veut promouvoir, autour d'une ferme en tant qu'exploitation agricole, une économie coopérative entre les divers acteurs d'un territoire rural. Elle vient en soutien au Gaec la rose des vents. L'association "terre de sens", composée spécifiquement de bénévoles, tend à ce que la ferme soit un lieu de vie collectif et participatif. L'association a pour objectif de promouvoir et soutenir les métiers de la ferme (rencontre, échange) par notamment la gestion d'une AMAP à la ferme (activités principales) et d'autres actions participatives (journées collectives). Elle tend à préserver le patrimoine bâti de la vieille cour de ferme par l'accueil (événement, woofing, etc) et lui redonner une place de lieu de vie et de contact avec le paysan. Elle vient en soutien au collectif de producteurs lors des prises de décision du GAEC par sa co-élaboration et son appui dans leurs projets.



## GAEC la rose des vents

Groupement agriculture en commun. Agriculture de groupe où chaque associé à ces propres parts. Le projet de ferme collective vise à permettre à chacun de devenir paysan dans son domaine tout en permettant de garder une qualité de vie (vacance, we) grâce aux contraintes et l'entraide entre secteurs. Le projet d'agriculture collective permet aussi de revenir vers la vente à la ferme par la pluri-activité.

Terre de sens Bermeries veut permettre à chaque personne :

- d'être accueillie sur un lieu chaleureux
- d'y découvrir les métiers du monde paysan,
- d'y vivre des temps de chantiers collectifs, des temps conviviaux,
- d'y soutenir des producteurs de légumes et de produits issus de la production locale

Et dans le respect de la charte des AMAP :

- de soutenir l'agriculture locale sous la forme d'un partenariat solidaire entre producteurs et consommateurs,
- de promouvoir la consommation de produits de proximité, de qualité, de saison, variés, écologiquement sains et socialement équitables,
- de permettre à ses adhérents de retrouver des liens avec la terre par les échanges entre les producteurs et consommateurs.
- promouvoir les liens sociaux, la responsabilité sociale, le sens de la communauté et de la confiance.

Notre structure, grâce à vos soutiens, permet d'accompagner de nouveaux projets sur la ferme.

### Cette année :

- accompagnement de Simon dans le projet de maraîchage diversifié sur sol vivant (travail manuel) selon l'agriculture biologique sur une parcelle de 5000 m<sup>2</sup>
- accompagnement d'Anthony en formation par apprentissage sur la ferme et le centre de formation de Canappeville en Normandie pour devenir éleveur laitier

- transmission du verger et réflexion sur la globalité de la ferme de Simon et Anthony
- recherche d'un associé sur un nouveau projet à venir sur la ferme (voir offre d'emploi réalisé pour cette année)
- mise en place d'outil collectif de prise de décision et d'entraide pour se soulager entre secteurs.

# COMMENT PARTICIPER AU PROJET TERRE DE SENS (FONCTIONNEMENT) : ?

*"Le souhaite m'engager pour manger les produits de la ferme qui me permettent de me sentir acteur d'un projet de territoire et Terre de Sens rejoint mon aspiration."*

## PANIER S AMAP

- à venir chercher directement sur place chaque vendredi de 17h30 à 19h00
- groupements à créer ailleurs s'il y a un potentiel de 10 personnes minimum pour nous soutenir ( valenciennes, Maubeuge, Mons ...)
- contrat AMAP à prendre en considération
- engagement sur 1 an

*Le souhaite découvrir les produits et activités avant de m'engager*

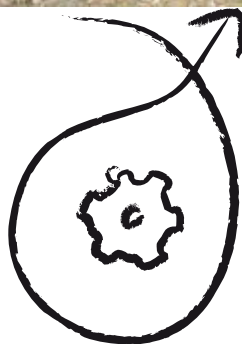
## LES SUSPENDUS

- actuellement, les fruits ( pommes, poires, jus ) sont en vente direct le vendredi soir
- Vous pouvez nous laisser vos coordonnées pour récupérer un panier de légumes d'un amapien qui ne peut pas venir le retirer( vacance, impératif), il vous contactera pour vous permettre de découvrir l'amap

*"Envie de contribuer à ma façon à une journée collective. Redonner vie à la ferme le temps d'une journée comme un lieu de vie"*

## PLANNING DE NOS ACTIVITÉS

- chaque vendredi à partir de 17h30 un tableau référence chacun des ateliers de la journée collective
- ajouter votre propre atelier sur ce tableau pour venir apporter votre touche à la journée collective



*Envie de participer au fonctionnement de l'amap*

## BUREAU DE L'AMAP

- renouvellement tout les 6 mois
- une réunion par mois

*"Envie de partager du temps avec d'autres une fois par mois sur la ferme à jardiner, découvrir de nouvelles choses, faire découvrir un atelier"*

## JOURNÉE COLLECTIVE

- 1 fois par mois ( 3 ème samedi du mois )
- 9h -15h
- possibilité de faire votre propre atelier
- repas en commun pris en charge

*"Envie de juste découvrir votre fonctionnement en collectif ou de participer à ma façon au projet dans sa gouvernance"*

## RÉUNION DU MOIS

- chaque premier samedi du mois de 10h à 12h
- permet de donner la parole à tous et d'organiser le mois
- de préparer les journées collectives
- de planifier les besoins à venir
- d'améliorer le projet vers toujours plus de faire ensemble

# NOS CONTRATS "PRODUITS SUR PLACE" ACTUELLEMENT



## Contrat légumes

- Un contrat de 12 mois
- Un panier par semaine avec les produits du jardin de saison à récupérer à la ferme le vendredi de 17h30 à 19h

### Un partenariat transparent, économique et zéro gaspillage

- des légumes frais et cueillis le jour même. La globalité du volume récolté est divisé en x paniers d'amap ( pas de gaspillage et partenariat intégral )
- un bilan annuel en janvier pour discuter du panier ensemble suite à la saison
- une disponibilité d'un des producteurs à chaque distribution pour pouvoir suivre le projet de la ferme
- Un contrat d'AMAP modifiable chaque année par les deux parts
- produit manuellement en respectant les exigences de l'agriculture biologique et en maraichage sur sol vivant

Objectif 2020 entre 50 et 55 paniers de légumes



## Contrat fruits

- Un contrat de 12 mois
- Un panier par semaine avec les produits du verger (jus, pomme, poire) à récupérer à la ferme le vendredi de 17h30 à 19h
- Un contrat qui s'adapte au besoin avec diverses options ( fruit et jus )

### Un partenariat transparent, économique et zéro gaspillage

- un bilan annuel en septembre pour discuter du panier ensemble suite à la saison
- une disponibilité d'un des producteurs à chaque distribution pour pouvoir discuter du projet
- Un contrat d'AMAP modifiable chaque année par les deux parts
- Produit manuellement en respectant les exigences de lutte intégrée
- aide à l'installation d'un nouveau repreneur sur le verger d'ici 2 ans pour imaginer avec lui la suite



## Etre amapiens Kézako :

L'amapien accepte des contraintes de fonctionnement pourtant nécessaires au soutien local. Le fait de choisir les produits avant la saison et non pas pendant les distributions induit un nouveau rapport à l'alimentation qui est vu comme un avantage par une grande part d'amapiens. Ils n'ont plus à réfléchir à leurs achats chaque semaine ! De plus, l'AMAP leur permet parfois de découvrir agréablement de nouveaux produits et à se réapproprié le lien avec la nature et la cuisine avec les saisons. On peut ajouter le sentiment d'appartenir à un groupe et de percevoir la ferme comme une seconde maison. A vous de tester ??? plus d'info : <http://reseau-amap.org/amap.php>

## Et demain ?

Par votre soutien à nos productions actuelles, vous permettez :

- de sécuriser ces productions et apporter un soutien au producteur de façon directe
- d'ouvrir des possibilités de nouvelles productions pour les autres activités de la ferme ( élevage, culture )
- d'ouvrir des possibilités de nouveaux projets et d'accueil de nouveaux porteurs de projets dans notre collectif



## Créer une distribution en dehors de la ferme

- un minimum de 10 paniers nous est nécessaires pour nous déplacer hors de la ferme (les frais de transport seront rajoutés)
- à vous de jouer pour créer l'amap et trouver le lieu (si nous dépassons le volume "objectif" elle ne pourra démarer que pour la saison 2021 après étude faisabilité et un ajustement du plan de culture pour produire plus de paniers ( renouvellement en janvier )

# LE MOUVEMENT DES AMAPS : C'EST QUOI ?

Sans doute avez-vous déjà entendu parler de la vente de paniers de produits frais en provenance directe de la ferme vendus dans des points relais au milieu des centres villes.

C'est exactement l'activité principale des Associations pour le maintien d'une agriculture paysanne, les AMAP.

Celles-ci naissent de la volonté de groupes de consommateurs et de producteurs qui poursuivent ensemble les mêmes objectifs : préserver l'existence et la continuité des fermes de proximité dans une logique d'agriculture durable, c'est-à-dire une agriculture paysanne, socialement équitable et écologiquement saine, de permettre à des consommateurs d'acheter à un prix juste des produits d'alimentation de qualité de leur choix, en étant informés de leur origine, et de la façon dont ils ont été produits, et de participer activement à la sauvegarde et au développement de l'activité agricole locale dans le respect d'un développement durable.

LES AVANTAGES DES AMAP PEUVENT AUSSI SE REGROUPER SELON LES 3 AXES : ÉCOLOGIQUEMENT SAIN, SOCIALEMENT ÉQUITABLE, ET ÉCONOMIQUEMENT VIABLE.

## Les avantages des AMAP



Producteur

la sécurité financière procurée par l'achat à l'avance des produits par les consommateurs ;  
la valorisation sociale : travailler pour un groupe de personnes que le paysan connaît, et avec qui il peut échanger régulièrement et au delà de l'aspect commercial.



Consommateurs

Un objectif de santé/bien-être : consommer des produits frais, de saison, diversifiés, retrouver un certain lien avec la nature et les produits d'antan  
Une action citoyenne : soutenir directement un agriculteur local, développer les liens ville-campagne.

Les Amap conviennent donc à des consommateurs soucieux de leur alimentation et de leur santé, de la préservation de la nature, de respect de la saisonnalité des produits.

<https://www.economie.gouv.fr/ess/amap-cest-quoi>

## Le fonctionnement

Le groupe de consommateurs et le producteur établissent un contrat pour une période donnée, en général, une saison de production : printemps/été ou automne/hiver.

Pendant cette période, le producteur s'engage à livrer aux partenaires des produits frais, fruits, légumes, œufs, fromage, qui constitue le panier des consommateurs. Le contenu de celui-ci dépend des produits arrivés à maturité sur l'exploitation du producteur, ils ne sont donc jamais identiques d'une livraison à l'autre.

Le prix du panier est fixé de manière équitable, il permet au producteur de couvrir ses frais de production et de faire une marge décente tout en restant abordable pour le consommateur.

Les paniers sont distribués soit dans la ferme directement si les partenaires habitent dans le même périmètre que le producteur, soit dans des points de relais en centres villes (magasins spécialisés, cour d'immeubles, etc.)

## ZERO GASPILLAGE

Grace à l'AMAP, plus aucun gaspillage. En effet, la globalité des récoltes du producteur est distribuée aux amapiens. Là où les invendus en marché, magasin de producteurs ne permettent pas de se libérer de tous les stocks. S'engager en AMAP c'est un pari gagnant gagnant pour éviter le gaspillage alimentaire. Les amapiens s'adapte à la disponibilité et évaluent avec le producteur leurs besoins en amont de la production. Dans les autres systèmes, les surplus de production sont nécessaire aux producteurs pour lui permettre d'offrir une offre varié qui réponde à la demande. On peut dire que là où acheter 10 tomates au supermarché revient à 4 tomates jetés avant l'achat ( 40% ). L'amap ramène ce chiffre à zéro.